



GIBRALTAR EN LA GUERRA DE ESPAÑA 1936-39

Guía didáctica para alumnos de bachillerato



*Es una producción del Foro por la Memoria del Campo de Gibraltar en colaboración con la
Dirección General de Memoria Democrática de la Junta de Andalucía*

Introducción

La colonia británica de Gibraltar no vivió como una mera espectadora los acontecimientos desarrollados en el Campo de Gibraltar a partir de 1936, cuando las tropas sublevadas contra el Gobierno legítimo de la Segunda República comenzaron la guerra civil que llenó España de muerte, represión y dolor. Gibraltar tuvo un papel relevante en aquellos hechos. No sólo como escenario, como lugar donde sucedían cosas, sino también como pueblo, eso sí, dividido, que actuó, se expresó y se manifestó de diferentes maneras respecto a lo que estaba pasando a este lado de la frontera.

Tres son los grandes enfoques que podemos abordar sobre Gibraltar y la guerra. Primero, como lugar de acogida y refugio de miles de refugiados, sobre todo republicanos, que huían de los fusilamientos, la cárcel y la represión que las tropas sublevadas habían emprendido contra buena parte de la población civil desarmada de La Línea, Algeciras y el resto de municipios de la comarca.

En segundo lugar podemos observar cómo la sociedad gibraltareña se dividió en función de las simpatías que despertaban en ella la España republicana o la franquista y cómo esa división generó tensión y conflictividad social.

Podemos, en tercer lugar, observar Gibraltar como escenario donde se desarrollan acontecimientos directamente vinculados con la guerra de España, ya sean escaramuzas o los flecos de pequeños episodios bélicos, ya sea como centro de operación de los servicios de espionaje de los dos gobiernos republicano y franquista.



Piensa, investiga y responde:

1. *¿Qué significa que Gibraltar es una colonia británica?*
2. *¿Cuándo empezó y cuánto duró la guerra civil española?*
3. *¿Por qué huía la población del Campo de Gibraltar a Gibraltar?*
4. *Pregunta a tus padres o abuelos si conocen a alguien que haya trabajado en Gibraltar o que se refugiara allí durante o después de la guerra. Escribe lo que te cuenten.*

Gibraltar, campo de refugiados

Gibraltar fue, desde el mismo día en que se produjo el golpe de Estado de los militares traidores, el 18 de julio de 1936, una puerta de escape y un salvavidas para miles de personas. No sólo de La Línea, sino de otros lugares de la comarca. Algunos historiadores cifran en 10.000 el número de personas, la mayoría republicanos, que huyeron a Gibraltar en los primeros días de la guerra. El Gobierno británico lo rebaja hasta 4.000. Los primeros días de aquel éxodo también hubo algunas familias de derechas que se refugiaron en Gibraltar. Ellas se alojaron en casas de familias acomodadas del peñón o en hoteles mientras que la gran masa obrera, que huía de la brutal represión inicial de las nuevas autoridades franquistas, se alojó en las calles, en las pocas playas de la colonia y en el campo de refugiados que las autoridades británicas crearon expresamente para ellos. Las tiendas de campaña sirvieron para alojar a la multitud huida. En algunas de ellas, las que habitaban sindicalistas o dirigentes de los partidos de izquierdas, los británicos colocaron micrófonos ocultos para hacerse con información que luego pasaban a las autoridades franquistas.

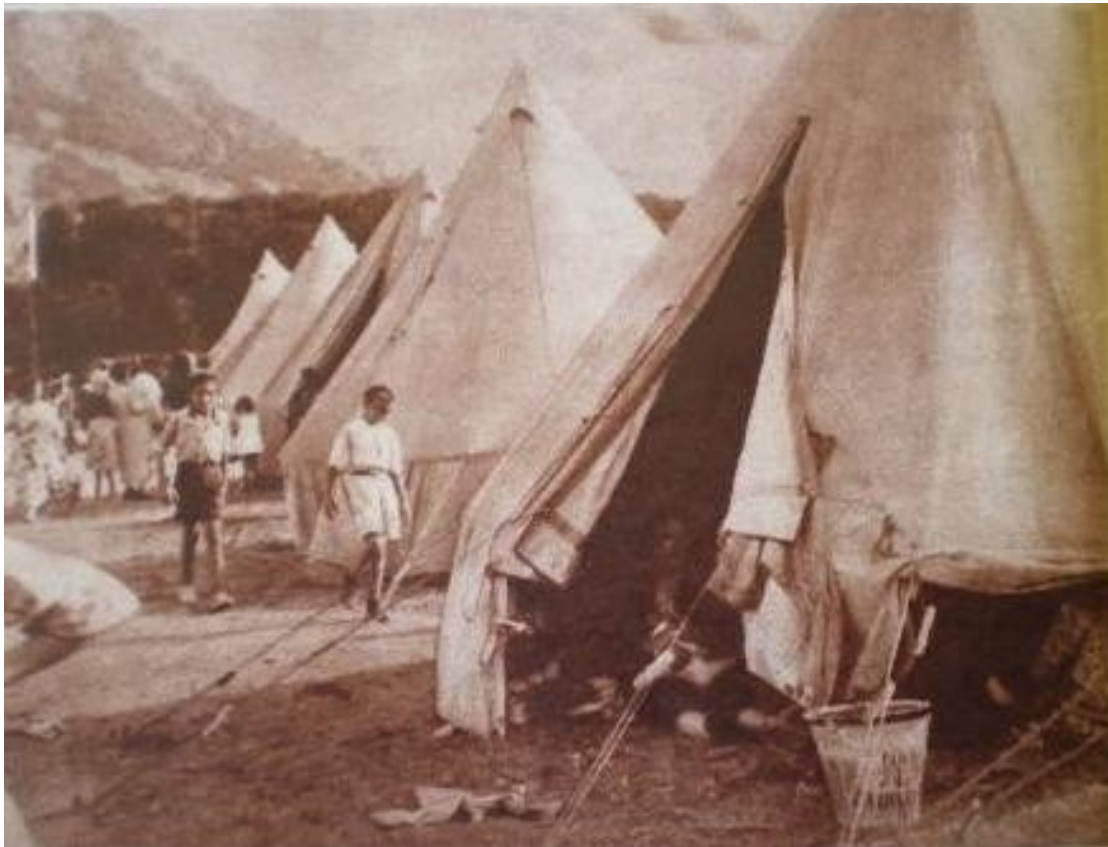
El gran éxodo se produciría a partir del 19 de julio, cuando tropas golpistas provenientes de Algeciras tomaron en La Línea el cuartel de infantería Ballesteros, que se había mantenido leal al Gobierno de la República gracias a la resistencia de algunos suboficiales. Los sublevados dispararon contra la multitud y mataron a decenas de personas desarmadas que habían ido a manifestarse frente al cuartel contra el golpe de Estado. Los supervivientes y muchas familias huyeron entonces, muchos por la costa, camino de Málaga y otros al Peñón. Aquel mismo día, las tropas franquistas empezaron en La Línea los fusilamientos de sindicalistas, republicanos o simpatizantes de los partidos de izquierda. En tres meses mataron a unas 300 personas.

Muchos de los refugiados en Gibraltar lograron después salir después en barco hacia las ciudades que estaban en manos del Gobierno de la República: Málaga, Valencia, Barcelona, o Marsella, y algunos se alistaron para combatir en defensa de la legalidad republicana. Otros partieron hacia Marruecos, y la mayoría se instaló con sus familias en el Tánger internacional. Otros grupos entraron por el puerto de Marsella en Francia o partieron para Argentina o México. Algunos, bajo la promesa de que no iban a ser represaliados, optaron por regresar al Campo de Gibraltar. De estos, la gran mayoría, en la misma frontera eran detenidos y encarcelados. Quedó, además, un grupo de sindicalistas y militantes de izquierdas que permaneció en el Peñón hasta que murieron. Entre ellos estaban Manuel López Liaño, Francisco Carretero y Manuel Viñas, todos pertenecientes a la anarquista Confederación Nacional del Trabajo (CNT), o el carpintero y actor cómico Luís Crespo López.



Piensa, investiga y responde:

1. ¿Qué significa que Gibraltar fue una puerta de escape y un salvavidas?
2. ¿Quién disparó contra la multitud desarmada el 19 de julio en La Línea y por qué?
3. ¿Por qué calificamos de brutal la represión que las tropas franquistas ejercieron contra la población de La Línea?
4. Busca en la página web www.foroporlamemoria.net información sobre el apoyo que el Gobierno de la Segunda República tuvo en el Campo de Gibraltar en las elecciones de febrero de 1936.
5. Observa y comenta la siguiente foto:



La división de los gibraltareños

Los dirigentes gibraltareños apoyaron sin fisuras el alzamiento militar, mientras que la población trabajadora, en su mayoría, apoyó al régimen republicano y a sus refugiados. Los 18.000 gibraltareños se dividieron, de una manera muy polarizada. La sociedad estaba diferenciada social y culturalmente entre la élite militar, comercial y administrativa y la mayoría de trabajadores. Los grupos dominantes, con el apoyo de la prensa británica conservadora y la prensa gibraltareña, simpatizaban con los sublevados del 18 de julio, pero la población obrera que estaba mayoritariamente a favor de la República no tenía medios para expresar libremente su opinión.

Londres dio claras muestras de apoyo a los insurgentes desde el principio. El 21 de julio el Gobierno republicano solicitó permiso para que su flota de guerra pudiera repostar carburantes y víveres en Gibraltar, ya que los puertos españoles más cercanos al estrecho estaban en poder de los rebeldes. El general Franco solicitó a las autoridades británicas de Gibraltar que no lo autorizasen. El Gobierno británico cedió a las pretensiones de Franco, aunque lo hizo con disimulo: Dijo que el comercio estaba en manos privadas y que eran los empresarios del combustible quienes debían decidir. Las autoridades sabían que los dueños de las empresas eran todos favorables a los golpistas.

Aunque el Gobierno inglés proclamó en agosto de 1936 su política de no intervención, la posición inglesa se basaba no en cuestiones de neutralidad sino en la conveniencia de la colonia. La aduana de Gibraltar se convirtió en la puerta falsa por donde las mercancías lograron penetrar en España para abastecer a los ejércitos nacionales y también fue una puerta de ayuda económica para la causa de la sublevación militar.

La propaganda desplegada por los franquistas en los medios económicos y conservadores británicos tuvo como eje la presentación del golpe militar como una reacción contra la amenaza comunista y la revolución social. El segundo núcleo al que fueron dirigidas las actividades nacionalistas fueron la comunidad católica y sus jerarquías eclesiásticas, que apoyaron inmediatamente a los rebeldes.

Por el contrario, los gibraltareños que apoyaban a la República se manifestaron en varias ocasiones por las calles de la ciudad y cuando se montó el campamento de refugiados en los terrenos donde hoy está el aeropuerto fueron muchos los voluntarios que ayudaron en las tareas de dar asilo, alimento y cuidados a una población que sufría unas condiciones de vida muy precarias. Los trabajadores del astillero de Gibraltar hicieron horas extras de forma gratuita para reparar un barco de guerra republicano que tras ser atacado por los franquistas tuvo que refugiarse en el peñón. La mayoría de los gibraltareños no tenía muchas simpatías por las fuerzas sublevadas, prueba de ello es la ola de disturbios que hubo cuando en 1939 el cónsul general de España en Gibraltar, representante del Gobierno de Franco, quiso celebrar la victoria del dictador.



Piensa, investiga y responde:

1. *¿Por qué decimos que el Gobierno inglés fue hipócrita ante la guerra civil española?*
2. *¿Cómo demostraron los trabajadores del Peñón su solidaridad con los republicanos?*
3. *¿Por qué estaban en desventaja frente a la opinión pública quienes apoyaban a la República?*
4. *¿A quién dirigían los franquistas su propaganda y cuáles eran sus argumentos?*
5. *Observa y comenta la siguiente foto:*



WARNING.

His Excellency the Governor has noted with great regret that certain demonstrations have taken place in Gibraltar in connection with the closing of the Refugee Camp and Soup Kitchen at North Front.

This Camp was established purely as an emergency measure seven weeks ago, and the decision to close it was taken only after careful consideration of all factors including public policy, medical and sanitary grounds, the present situation in La Linea, and neighbourhood, &c., &c.

Over 3,000 British subjects continue to live in La Linea in safety, and the Government is satisfied that there is now no valid reason why all refugees from La Linea should not return to their homes there. In the event of danger arising in that town, all possible steps will be taken to enable British subjects to take temporary shelter in Gibraltar.

It must be manifest that sufficient and suitable accommodation for all British subjects is not at present available in Gibraltar, and, therefore, the unfortunate demonstrations which have taken place cannot be justified.

His Excellency wishes to make it quite clear that demonstrations of this kind, which have, or may have a tendency to provoke a breach of the peace will not be tolerated and that any person inciting or taking part in such demonstrations will be liable to be severely dealt with and, if necessary, expelled from the Fortress. Further, any person in the employ of the Naval, Military or Colonial Services who disregards this warning renders himself liable to instant dismissal.

**Colonial Secretary's Office,
Gibraltar, 14th September, 1936,**

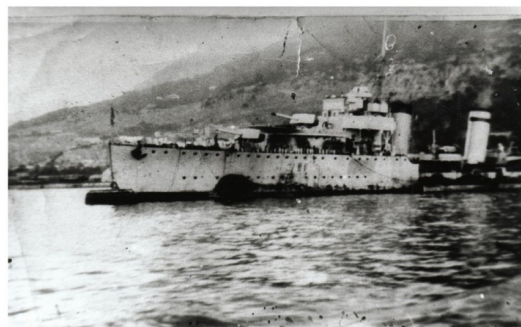
(M.P. No. 34636).

Gibraltar, espías y barcos

La importancia estratégica y militar del estrecho de Gibraltar hizo que la Roca fuera escenario de algunos episodios relacionados directamente con la guerra que vivía España. En ella se instalaron representantes y funcionarios del Gobierno legítimo de la República y también de los sublevados, lo que convirtió a Gibraltar en un centro de espionaje. Burgos era la capital de la España del bando nacional y en ella el Servicio de Información Militar centralizaba los informes que sus agentes enviaban. La información del Campo de Gibraltar, especialmente la que se recibía o concernía a Gibraltar, primero se centralizaba en Algeciras y luego se enviaba a Burgos. Los espías del bando franquista estaban especialmente atentos a los posibles contactos que Gibraltar, sus autoridades o sus habitantes, tenían con la República y en la última fase de la guerra a los movimientos que se producían en Gibraltar en el contexto de tensión internacional que ya entonces se vivía y que creció durante los primeros años de la Segunda Guerra Mundial.

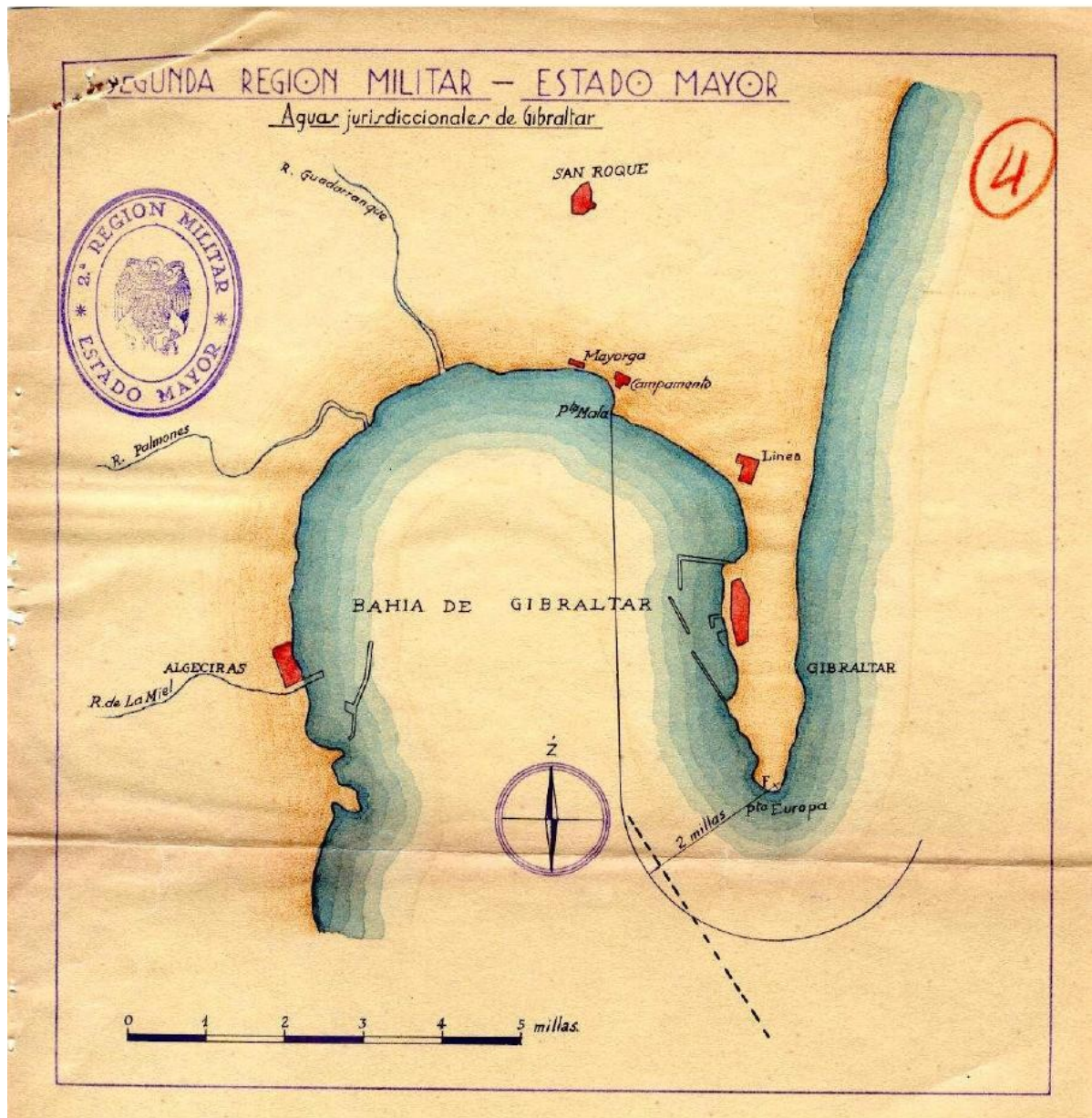
El Gobierno republicano también tenía una red de espionaje en todo el Campo de Gibraltar que transmitía información a Gibraltar, desde donde era enviada a Madrid o Valencia. La mayoría de los republicanos que arriesgaban la vida pasando información sobre movimientos de tropas, armamento o barcos eran trabajadores del ferrocarril, conductores o camioneros. Llevaban la información a Gibraltar cruzando la frontera de modo legal. Una de estas redes fue descubierta y desmantelada por los franquistas, que detuvieron a 21 personas en 1938. Casi todos fueron fusilados en marzo de 1939.

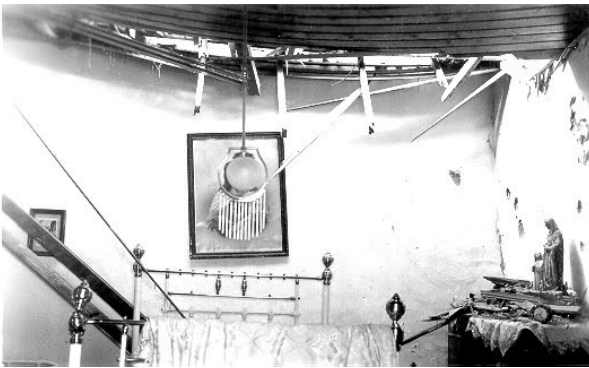
Otro episodio muy conocido es el vivido por el buque de guerra José Luis Díez. En agosto de 1938, cuando regresaba de aguas del Norte de España, al llegar al estrecho de Gibraltar, intentó pasar al Mediterráneo para volver a Cartagena, donde estaba la base de la armada republicana. Para romper el bloqueo de la armada sublevada se hizo pasar por un destructor inglés, pero fue descubierto e interceptado. Tras la batalla terminó refugiándose en el puerto de Gibraltar, hasta donde se acercaban insistentemente los buques rebeldes. Esto motivó una queja de las autoridades inglesas a las franquistas. El alto mando dio orden al gobernador militar del Campo de Gibraltar para que sus buques respetasen las aguas jurisdiccionales inglesas que ambos países había delimitado en 1876 cuando la persecución del contrabando originaba conflictos entre las fuerzas de carabineros españolas y las de la policía naval británica. El buque, que fue reparado en los astilleros de Gibraltar, intentó en tres ocasiones salir de Gibraltar, pero siempre tuvo que entablar batalla con los barcos franquistas que lo vigilaban y volver a refugiarse al Peñón. En este intercambio de fuego, algunos proyectiles lanzados por las naves franquistas cayeron sobre viviendas de Gibraltar y causaron heridas a varias personas. Tras el tercer intento fallido, la dotación del José Luis Díez embarcó en dos destructores ingleses que la trasladaron a Almería, y luego a Cartagena donde fue recibida con entusiasmo por la población. El José Luis Díez fue entregado por el gobierno británico a la marina franquista el 24 de marzo de 1939 en el puerto de Algeciras.



Piensa, investiga y responde:

1. ¿Por qué se convirtió Gibraltar en un nido de espías durante la guerra española?
2. ¿Por qué razón crees que la mayoría de los espías republicanos trabajaban como conductores o camioneros?
3. ¿Por qué reconoció Franco que Gibraltar tiene aguas jurisdiccionales?
4. ¿Por qué cayeron bombas en algunas viviendas del Peñón?
5. Observa y comenta la siguiente foto:





CAMP for Spanish Refugees 1936.

